



Façade ouest: malgré la dégradation, l'architecture reste remarquable.

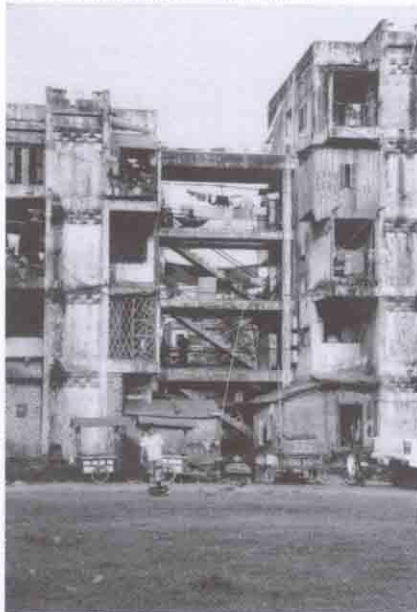
ver les logements d'éventuelles crues du Bassac.

L'architecture de la façade est rythmée par les colonnes verticales qui protègent les réseaux (descente des eaux usées et approvisionnement en eau) et les étages sont soulignés par des lignes de claustras. Les balcons extérieurs sont disposés tous les deux étages, en alternance de part et d'autre des colonnes verticales. Les logements se répartissent le long des façades et sont distribués par un couloir-rue totalement obscur.

Six blocs composent la barre, reliés entre eux par des escaliers extérieurs et des coursives qui ménagent des percées visuelles d'est en ouest. Les blocs aux extrémités (deux au sud et un au nord) comportent quatre étages; les trois blocs centraux, trois étages. Ainsi la toiture-terrasse est accessible depuis le quatrième étage et peut être parcourue sur toute sa longueur. De même, à chaque étage, les couloirs se prolongent par des coursives sur toute la longueur de la barre, créant ainsi de véritables rues de plus de 300 mètres de long. Aujourd'hui, des marchands ambu-

lants viennent s'installer au bout des couloirs du premier étage, à proximité des escaliers, là où le passage est le plus dense.

Un des escaliers et le passage public sous l'immeuble.



Les squats

Dès l'installation des premiers squats, le rez-de-chaussée a été construit, et un parking pour mobylettes (et non pour voitures) a été aménagé un peu plus tard au premier niveau, avec une rampe d'accès en bois, sur pilotis.

Si les squats devant l'immeuble ont disparu, des constructions précaires restent encore accrochées à la façade. Ces extensions des appartements prennent plusieurs formes.

Certains balcons existants sont fermés: ceux sur lesquels ouvraient directement les cuisines ont été transformés en pièces lorsque les habitants avaient suffisamment de moyens. Le plus souvent, ces extensions sont construites en bois ou en tôles, mais certains balcons ont été complétés par de la maçonnerie. Dans quelques cas, des surélévations ont été rajoutées sur les balcons pour créer des chambres.

Ces constructions posent, certes, des problèmes de surcharge, mais l'installation de réservoirs d'eau d'un mètre cube (une tonne!) sur les bal-